

虚拟按钮使用说明

V1.0

1. 虚拟按钮校准

先将虚拟按钮贴紧靠投影画面外侧粘贴牢固，不可处于投影画面范围内。

软件运行后，单击  图标打开系统托盘菜单。



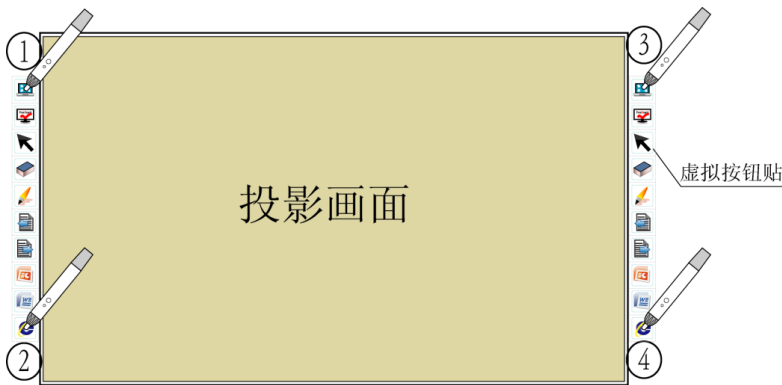
选择【虚拟按钮设置】，进入虚拟按钮设置对话框（在虚拟按钮校准之前，必须进行白板系统校准）。



选择【位置校准】，进入虚拟按钮校准过程，软件会弹出提示对话框，如下：



按照提示对话框，依次在如下图所示①②③④四个位置的虚拟按钮中间按下光笔 0.5 秒，完成虚拟按钮校准。

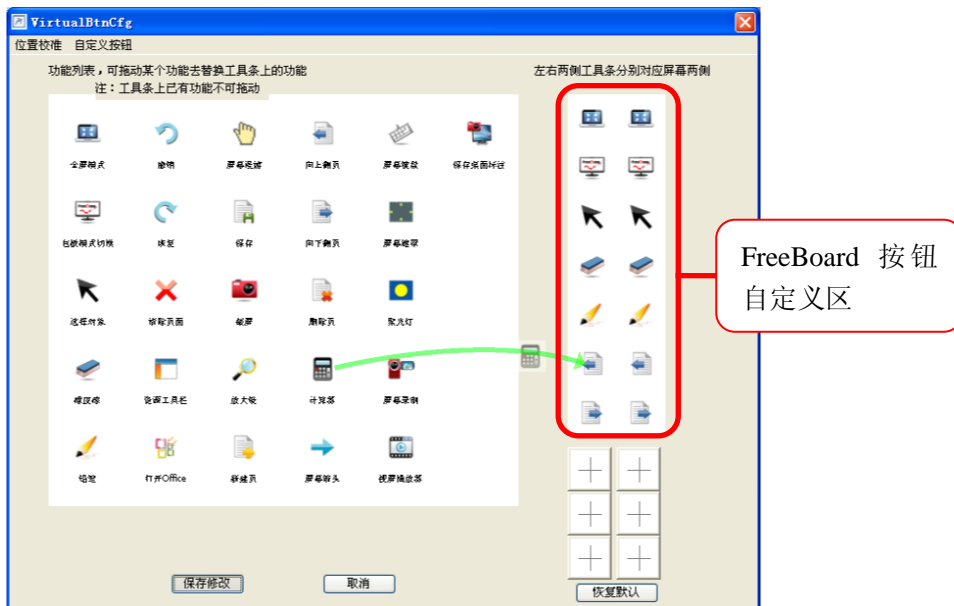


位置校准完成以后，光笔在虚拟贴上单击操作即可实现相应按钮的功能。

2. 自定义虚拟按钮

FreeBoard 按钮自定义:

使用光笔/鼠标拖动左侧按钮至右侧 FreeBoard 按钮自定义区域完成按钮自定义操作。

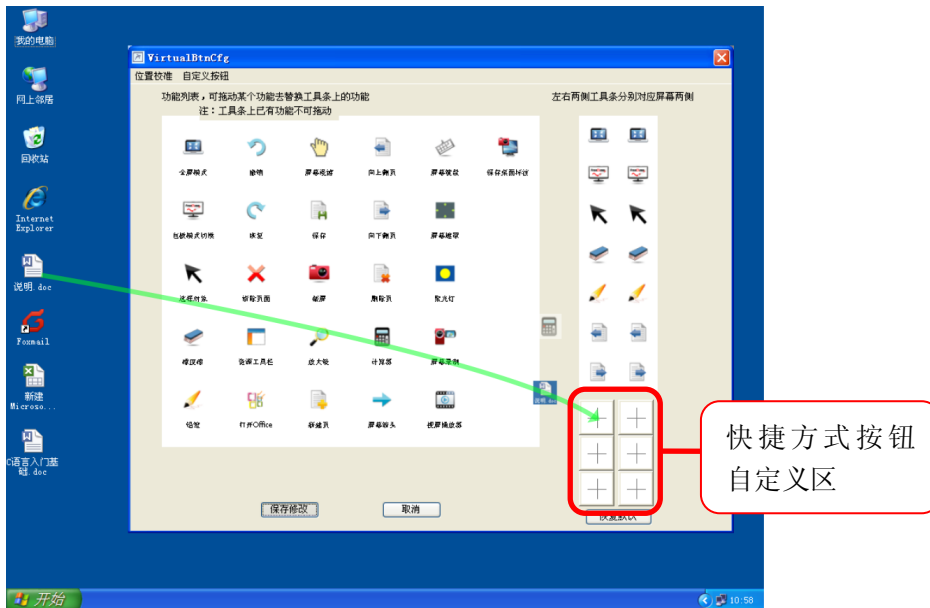



快捷方式按钮自定义:

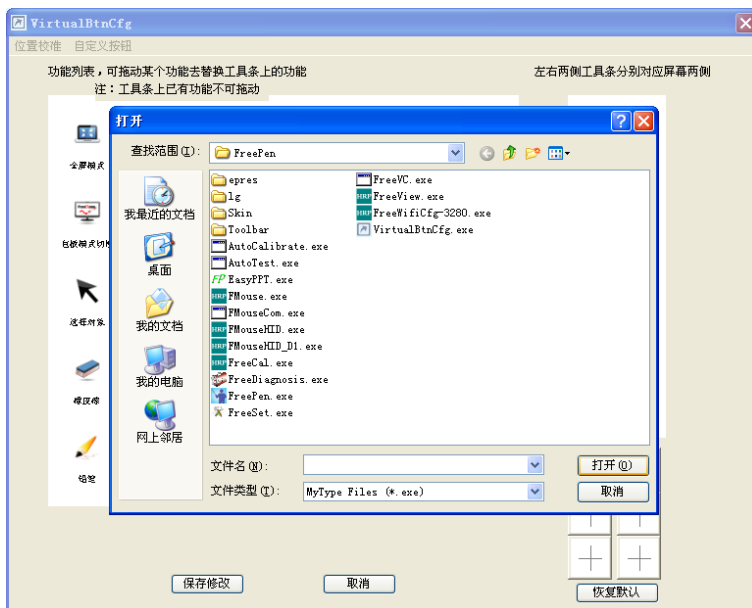
设置按钮打开计算机中某个程序, 如: word。

操作方法:

- ① 如下图所示, 从桌面或者文件夹内将软件或者文档图标拖放到快捷按钮位置;



- ② 或者通过单击  “快捷方式”按钮, 打开选择对话框, 选择需要的打开的程序或文档, 如下图。



说明: 系统自带的桌面图标包括“计算机”、“回收站”、“控制面板”等图标既不是快捷方式也不是可执行文件, 无法被直接添加到虚拟按钮面板中; 需要创建它们的快捷方式后才能被添加到虚拟按钮面板中。完成自定义后, 点击【保存修改】按钮保存。如果虚拟按钮数量没有发生变化, 无需重做虚拟按钮校准。



自定义按钮数量和工作方式：

单击虚拟按钮设置对话框的“自定义虚拟按钮”菜单，打开设置对话框。

【克隆】两侧按钮贴中按钮的功能和顺序完全一样。

【顺序】两侧按钮贴中按钮的功能和数量可以不一样。



更改虚拟按钮数量后，需要重做虚拟按钮校准。

